

Septiembre 15 de 2020

## Prevención sobre el abuso en el consumo de sustancias psico-activas.

Las sustancias psico-activas se conocen como aquellas que alteran la conducta y el pensamiento humano. Esta afectación a nivel químico – orgánico inducido por el consumo de drogas, trae un impacto negativo en las diferentes esferas como la responsabilidad, el compromiso, el orden, el desarrollo endógeno de capacidades cognitivas y deterioro orgánico del cuerpo.

### ¿Qué drogas existen?

Existe un consenso social parcializado en cada nación de lo que son las drogas de consumo legal y las drogas de consumo ilegal. Para Colombia, según la ley colombiana de policía y la Constitución Nacional de Colombia, las personas menores de 18 años, concebidos como adolescentes, tienen permitido la compra/venta de alcohol o cigarrillo. Esta ley prohíbe expresamente también el consumo de las drogas legales en espacios públicos y se considera a los acudientes los directamente responsables de las actuaciones de los menores de 18 años. Es importante tener en cuenta que recaen mayores responsabilidades legales a los acudientes de los adolescentes cuando estos son menores de 14 años, ya que son juzgados por La ley 1098 de 2006 y los reglamentos de ICBF.

Jóvenes



Te recordamos el Departamento de psicología está  
a tu servicio, agenda tu cita en los correos

[psicologiaarmenia@fmsnor.org](mailto:psicologiaarmenia@fmsnor.org) o

[psicologia2armenia@fmsnor.org](mailto:psicologia2armenia@fmsnor.org)



## Drogas Legales: Consecuencias de la ingesta descontrolada de alcohol.

Dentro del desarrollo del ser humano, todo agente extraño que intente desestabilizar el funcionamiento normal del cuerpo, trae como consecuencia el malestar o pérdida de las funciones cognitivas. Veremos cómo afecta particularmente cada una de estas drogas tu sistema:

1. Alcohol: el consumo prolongado en el tiempo puede provocar en el sistema alteraciones en enfermedades crónicas como la presión arterial, enfermedades cardíacas, accidentes cerebrovasculares, problemas de digestión, en el hígado y en las funciones cognitivas.

Cuando una persona consume alcohol de una forma desmesurada, siguiendo los deseos internos de alterar su propia realidad, puede llegar a caer con los años en los problemas nombrados anteriormente. Dentro de las enfermedades más agresivas por alcohol, tenemos: cáncer de mama, boca, garganta, esófago, hígado y colon.

**El consumo de alcohol siempre debe ser entendido como un acto responsable en el que nadie puede salir dañado. No tomar si vas a manejar; no pelear con otros en estado de ebriedad; ¡comer mucho cuando estés tomando!**

### Effects of Alcohol on the Body





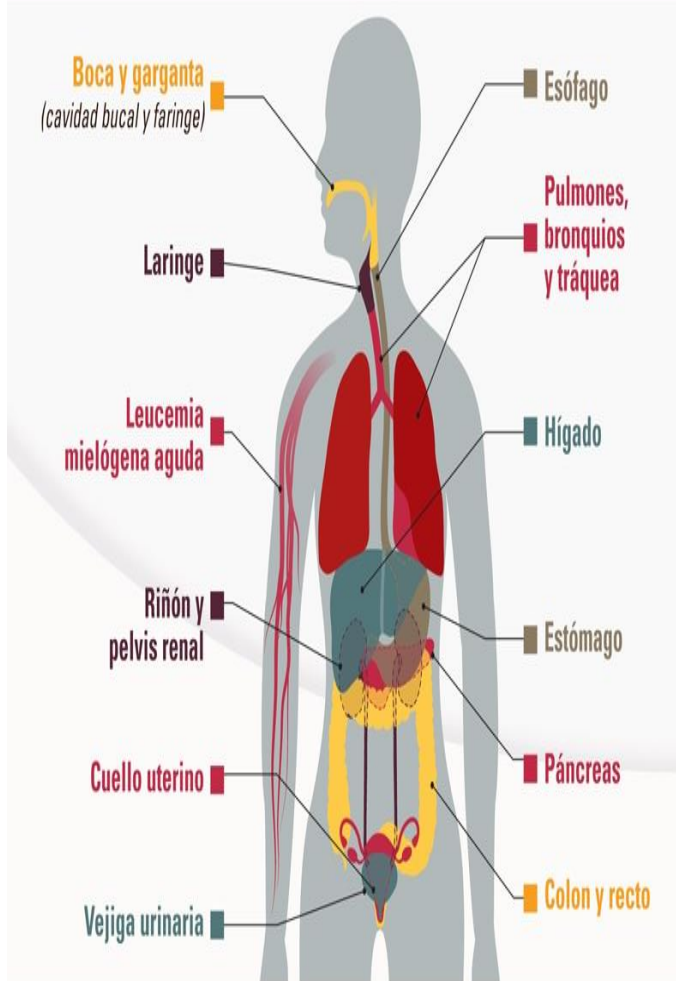
## Drogas Legales: Consecuencias del consumo de cigarrillo.

El departamento de psicología del colegio San José de Armenia pide que cada estudiante del colegio evite fumar tabaco. Las consecuencias del cigarrillo son negativas en su totalidad. No existe ni un solo aprovechamiento en el cuerpo humano cuando una persona fuma.

En promedio por año, según la OMS, 3.3 millones de personas mueren al año por consecuencias del consumo del tabaco. El tabaco mata a la mitad de personas que lo consumen, dejando otros millones colgados en el sistema de salud con otras enfermedades. 1.2 millones de personas que son fumadoras pasivas, también se ven afectadas.

realmente nuestras capacidades: a la mayoría de nosotros mortales, nos angustiaría iniciar una subidita al Everest, ya que no estamos preparados, vale; pero, en otras situaciones la demanda no nos exige tanto y es nuestra propia percepción de la dificultad la que nos hace responder con estrés.

El consumo de tabaco\* causa cáncer en todo el cuerpo.



\* El consumo de tabaco incluye productos con humo (cigarrillos y cigarros) y sin humo (tabaco molido fino o rapé y tabaco para mascar) que, hasta la fecha, han mostrado que causan cáncer.



**El consumo de tabaco trae una serie de consecuencias a nivel orgánico. Lo primero a tener en cuenta es su particular nivel de adicción.**



## ¿Cuáles son las drogas Ilegales?

En Colombia se ha clasificado a las drogas psicoactivas como aquellas que alteran la conciencia, la atención, la memoria, las relaciones sociales, entre otras. Estas drogas son dañinas en el cuerpo y cada una afecta en mayor o menor medida nuestra salud. Aquí revisaremos las 5 drogas más comunes y perjudiciales en la salud, las cuales están atravesadas por mafias del narcotráfico colombiano.

### 1. Marihuana (Cannabis)

La marihuana es una planta natural. Es una planta que afecta el funcionamiento (velocidad principalmente) de sistema cognitivo. La marihuana se procesa como "cigarrillo" para su consumo y es ilegal en Colombia. Su tasa de adicción es más baja que la del cigarrillo. En países como Uruguay u Holanda la marihuana tiene dos usos: el primero es de orden medicinal para personas con afecciones en su salud de alta gravedad (cáncer, artrosis, esclerosis, entre otras; autismo, psicosis, ansiedad generalizada, TDAH). Es la droga ilegal de mayor aceptación y en EEUU se aprobó también su uso legal para recreación.



### 2. Cocaína (benzoilmetilecgonina)

La cocaína es un producto derivado de la mezcla de ciertos químicos con la hoja de coca. Colombia es el mayor productor y exportador de cocaína al mundo, principalmente a EEUU y Europa como los mayores consumidores. Es un estimulante del sistema nervioso central y es altamente adictivo. En ningún país del mundo es legal la cocaína y sus efectos a largo plazo son: irritabilidad, ansiedad, agresividad, afectaciones cardiovasculares, arritmias y ataques al corazón, además de fallas en el sistema digestivo.



### 3. LSD (dietilamida de ácido lisérgico)



Es una droga química, la cual presenta como síntomas alucinaciones con los ojos abiertos, sinestesia o percepción errada del tiempo. Esta droga es altamente adictiva, el mercado común de esta sustancia son las fiestas o encuentros sociales. Es una droga que tiene efectos en el cuerpo que pueden durar más de 24 horas.



#### 4. Drogas sintéticas

También son drogas creadas a través de procesos químicos, pero con la particularidad que son productos de laboratorio (completamente químico) y se generan por cambios moleculares de sustancias. De las más comunes se conoce el Popper o el Éxtasis. Su grado de adicción es de los más altos. Las consecuencias a niveles orgánico son: deterioro cognitivo, dificultades cardiovasculares, distorsión de la realidad, sobre exigencia al cuerpo, trastornos del sueño/alimentarios/sociales.



#### 5. Drogas emergentes

Son drogas que no son comunes en el mercado ilegal de la venta de estupefacientes. Son drogas como la "cocaína rosada", combinaciones de químicos que logran un mayor grado de excitación y estimulación a costa de un alto desgaste a nivel mental y corporal. También drogas como la heroína y sus derivaciones entran en este tipo de categorías. La tasa de adicción se encuentra por encima del 95% de las personas.

**Contáctate con el departamento de psicología para ampliar, aclarar, conocer o estudiar el tema de las drogas. el departamento de psicología invita a todos los estudiantes del colegio San José a vivir sin drogas.**



**El departamento de psicología continuará trabajando para Uds. para que podamos juntos superar, adaptarnos y reacomodarnos ¡El apoyo entre todos será la clave para ello!**

**Contáctanos si necesitas hablar, si necesitas apoyo, una ayuda profesional en el momento adecuado resulta vital en este momento que transitamos.**